

23Huawei Technologies Co. Ltd. 华为技术有限公司	Product version 产品版本	Confidentiality level 密级	批注 [s1]: 请注意更新版本
	V100R001C06B110	Open Inside内部公开	
	Product name产品名称: HUAWEI C2823	Total pages: 共 10 页	

批注 [s2]: 请注意更新产品名称

HUAWEI C2823V100R001C06B110 Version

Upgrade Guideline

HUAWEI C2823V100R001C06B110 版本升

级指导书

Prepared by 拟制		Date 日期	
Reviewed by 评审人		Date 日期	
Approved by 批准		Date 日期	
Authorized by 签发		Date 日期	



Huawei Technologies Co., Ltd.
华为技术有限公司
All rights reserved
版权所有 侵权必究



Table of Contents 目 录

1	Overview概述	4
1.1	Hardware Requirements硬件需求	4
1.2	Upgrade Method升级方式	4
1.3	Upgrade Steps升级步骤	4
2	Operating Procedure 操作流程	5
2.1	Execute the PST 执行PST	5
2.2	Choose Configuration file 选择配置文件	6
2.3	Choose ports选择通讯端口	6
2.4	Start Downloading 开始升级	7
2.5	Upgrade Successful升级完成	8
2.6	Upgrade Failed升级失败	8
3	对前一版本处理意见	8
4	生产版本信息	9



HUAWEI C2823V100R001C06B110 Version Upgrade Guideline

HUAWEI C2823V100R001C06B110 版本升 级指导书

Keywords 关键词：

Abstract 摘要：

List of abbreviations 缩略语清单：

Abbreviations缩略语	Full spelling 英文全名	Chinese explanation 中文解释



1 Overview 概述

1.1 Hardware Requirements 硬件需求

Huawei PST software must run in Windows2000 or Windows XP system.

The minimum hardware requirements are below:

CPU: Pentium II 233
RAM: 64M Bytes
Free Disk Memory: 100M Bytes
Port: COM port
Display: At least 800 × 600 , 256 colors

华为 CDMA 移动终端后台软件运行于Windows2000及Windows XP相关操作系统。

硬件最低配置如下：

处理器：Pentium 233
内存：64M Bytes
硬盘剩余空间：100M Bytes
端口：串口
显示器：屏幕分辨率 800*600，颜色 256色

1.2 Upgrade Method 升级方式

Two download methods are provided by Huawei PST software (Download Tool):

- 1 . Normal Download : This method is used for the handset which power on normally.
- 2 . Force Download : This method is used for the handset which cannot power on normally.

This document provide the guideline of C2823V100R001C06B110 software upgrading in normal download and force download case.

华为CDMA移动终端下载软件可以提供两种下载方式：

- 1 . 正常下载：适用于移动终端在正常开机状态下进行软件升级。
- 2 . 强制下载：适用于移动终端无法正常开机的情况。

本文提供正常下载及强制下载方式下，对C2823V100R001C06B110版本软件的升级指导。

1.3 Upgrade Steps 升级步骤

User can upgrade handset software as the following usually.

- 1 . Must use the DLDV100R001C08B124 and later version to update software;
- 2 . It's better to backup all phonebook record to R-UIM card, and remove the R-UIM card;
- 3 . Refer to the procedure of updating the software as following steps;

批注 [s3]: 需要的话，请更新

一般情况下，使用下载软件的流程如下：

升级前准备工作：

- 1 . 必须使用DLDV100R001C08B124及以上版本的PST软件下载工具进行升级；
- 2 . 建议对电话本记录进行备份，请将手机电话本的记录拷贝到R-UIM卡上，并取出R-UIM卡；
- 3 . 启动PST软件，详细升级过程参见下面描述；



2 Operating Procedure 操作流程

2.1 Execute the PST 执行 PST

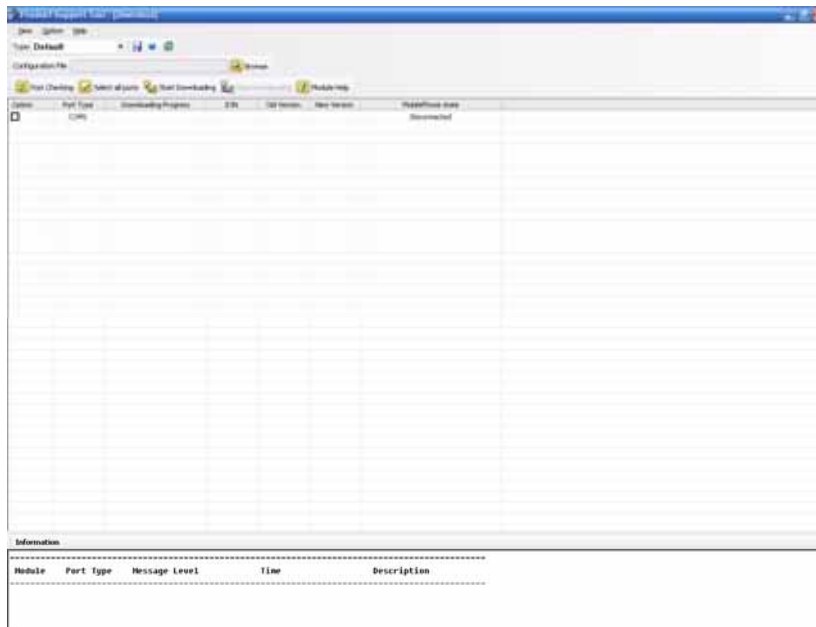


Figure 1 Start Page Interface

图1 起始界面

2.2 Choose Configuration file 选择配置文件

User can choose release software package configuration file C2823V100R001C06B110.xml for updating.
选择发布软件包中的配置文件C2823V100R001C06B110.xml

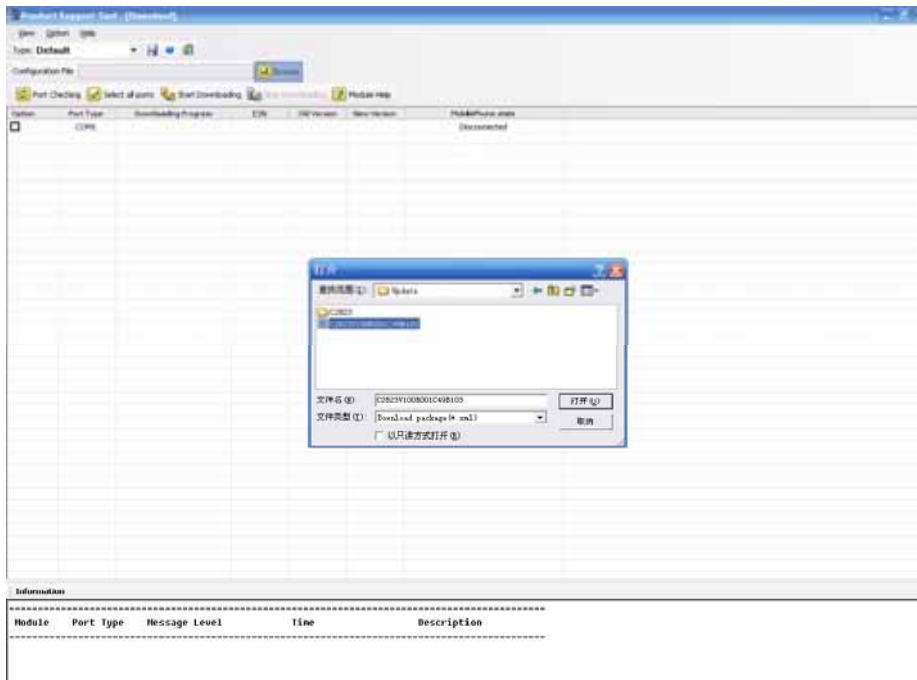


Figure 2 Choose Configuration file

图2 选择配置文件

2.3 Choose ports 选择通讯端口

Choose the port.
鼠标点击，选择要使用的通讯端口。

Notes

- PST Download Tool supports updating at least one mobile at one time. User can choose several found ports and connecting mobile for updating.

注意

- PST 下载工具支持同时下载至少一部手机，用户可选择多个端口连接手机后进行下载。



2.4 Start Downloading 开始升级

Press <Start Downloading> button to start upgrading.
点击<开始下载>按钮，开始进行升级。

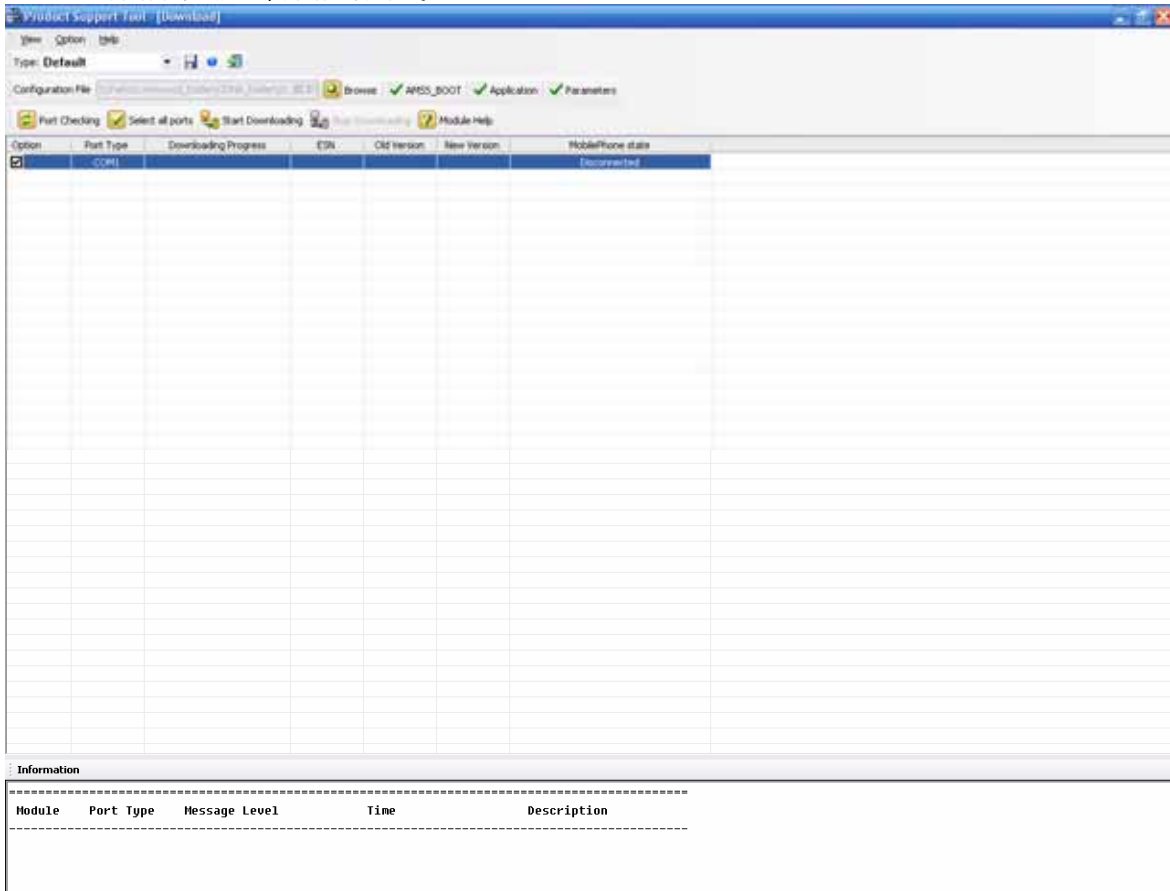


Figure 3 Interface when start downloading

图3 [开始下载]界面

Notes

- If the volume of the handset battery is not enough or the connection between the handset and PC is disconnected in upgrading process, the upgrading process will be broken. It will made serious problem.
- Please ensure the volume of the handset battery is enough before upgrading.
- Please not disconnect the connection between the handset and PC.

注意

- 如果电池电量不足或者再升级过程中断开了手机和 PC 的连线，会造成手机产生严重的问题。
- 请确保移动终端电池电量充足。
- 请在整个升级过程中勿断开移动终端与 PC 的连线。

2.5 Upgrade Successful 升级完成

User can update another mobile after updating one successfully, you don't need to update again and no mobile is in downloading status, please click <Stop Downloading> button for stopping downloading.

一部手机升级成功后，用户可直接更换另一部手机进行升级，如果当前没有手机处于下载状态且用户不需要再下载了，可通过单击 <停止下载> 按钮停止下载过程。

2.6 Upgrade Failed 升级失败

请联系研发处理。

3 对前一版本处理意见

类型	是	否	备注
首次发布？			1.用于本产品本市场第一次归档PDM试制版本的库存 2.软件与版本经理确认。
非首次发布：			
1. 已烧片但未贴片的芯片需要重烧片			填是：旧软件不能发货，需全部升级到新软件。 填否：自然切换，旧软件可以发货。。
2. 已贴片的单板和整机在制品需要升级			填是：旧软件不能发货，需全部升级到新软件。 填否：自然切换，旧软件可以发货。
3. 整机入库品需要升级			填是：旧软件不能发货，需全部升级到新软件。 填否：自然切换，旧软件可以发货。 外协厂在途包含在整机入库品中 若不是第一个版本，前一版本均有整机入库品入库品
其他：			
1. 需要特殊工具才能升级到新版本			1.旧软件不能直接升级到新软件，需软件给出特殊升级工具。 2.对生产和服务都有效
2. 该版本的特殊情况			若有，则填写版本特殊情况；若无，则填写无（如不同PO使用不同软件的情况）

注：1.对于分批用不同版本发货的产品，要求SE和生产确认版本切换事项

2.如果不是第一个版本，前一个版本均有可能有库存，需要根据本版本的性质正确填写处理意见

3.此表单只针对正式发布后的软件给出库存处理意见。对试制软件本表单不适用。

4.此表单填写库存处理意见时，不考虑清尾情况，清尾任务令供应链根据库存处理意见，对清尾给出意见。

附：新模板与PDM选项对应表单（此表单仅为CMO对照PDM填写用途，软件软件不用填写）

新模板	对应旧模板 PDM 的选项参考	备注
首次发布？	首次发布	首次发布 PDM
1.更换旧软件已烧片但未进行 SMT 的芯片	1) 更换已烧片但未安装到成品板上的软件；	



2. 更换用旧软件生产的单板和整机在制品	2) 更换单板已入库但未发料给整机调测之前的所有版本 3) 更换在整机在制品;	只要软件不是第一个版本, 生产都会有旧软件的在制品
3. 更换用旧软件生产的库存品	4) 更改在整机入库品;	只要软件不是第一个版本, 生产都会有旧软件的库存
无	5) 不存在或不处理;	如以上都选择否则 PDM 上对应不存在不处理。
前一版本软件是否可以通过整机升级方式升级到新版本		对不支持前一版本直接升级至新软件的, 请特别备注。
该版本的特殊情况:		若有, 则填写版本特殊情况; 若无, 则填写无

批注 [u4]: 要求测试部和产线对于下面三项内容都需要做检查

4

生产版本信息

入网通过版本信息 (运营商是否有要求: Y/N)	N
工程模式版本信息	<p>待机界面下输入工程模式密码(密码如有需要, 请和研发联系), 选择3 S/W Version, 显示信息如下:</p> <p>SW: C2823C06B107</p> <p>BOOT: 6000P1B110S</p> <p>HW: Ver.B</p> <p>Jan 18 2010</p> <p>16:49:49</p> <p>Packet version:</p> <p>India</p> <p>Reliance</p> <p>20100118</p> <p>0001</p>
Settings菜单下版本信息	SW: C2823C06B107



	<i>HW: Ver.B</i> <i>PRL: 以实际读出来的数据为准</i>
--	---